

Utvärdering RAS 2012 American Staffordshire terrier

För att lättare kunna följa utvärderingen är följande dokument uppbyggt på så sätt att mål och strategi är hämtade från senaste RAS (kursiv text). Därefter (efter varje stycke) följer kommentarer om vad som är gjort under året och utvärdering.

POPULATION/ AVELSSTRUKTUR

Mål

- För att få så stor effekt som möjligt av en avelsstrategi måste en så stor del av populationen som möjligt ingå. Fler uppfödare måste ansluta sig till rasklubben och vara medvetna om vårt RAS.

- Inavelsökningen även fortsättningsvis hålls under 2,5 %.

- Att ha så jämn könsfördelning som möjligt på avelsdjuren.

-Antalet barnbarn bör inte överstiga dubbla antalet barn.

Strategi

- Rasklubben ska aktivt söka upp nya och äldre uppfödare som medlemmar till rasklubben.

- Informera och stödja uppfödare och i synnerhet nya uppfödare.

- Uppfödarna bör se till en om planerat avelsarbete använda sig av avelsdata, för att på så sätt kunna räkna ut inavelsgraden i en tilltänkt parning.

-Att uppmärksamma uppfödare att man behöver öka antalet hanar i avel. Med de metoder som nu finns genom databasprogrammet avelsdata är det lättillgängligt att skaffa sig kunskap om hur väl använda vissa hundar är.

-Ta del av uppföljning i SKK:s avelsdata vad gäller antalet barn och barnbarn s.k. farfarskurvor.

-Låta avelsdjur helst uppnå 2, gärna 3 års ålder innan avelsdebut. Detta för att de ska hinna utvecklas och mogna både fysiskt och mentalt. Eventuella sjukdomsanlag hinner kanske då också ge sig till känna.

-Rasklubben ser det fortfarande som ett problem att så många uppfödare står utanför rasklubben. Till rasklubbens glädje ökar dock fortfarande antalet medlemmar stadigt varje år. För att få fler anslutna uppfödare till rasklubben har det även som förra året skickats ut ett välkomstbrev, RAS och ett nummer av Amstaff Nytt till alla nytillkomna uppfödare 2012, som haft sina adresser tillgängliga på internet. 5 nya uppfödare har tillkommit 2012.

En artikel om hur man kan gå tillväga för att bedöma om en individ är en lämplig partner till tex sin tik har publicerats i Amstaffnytt.. Där togs det bl.a. upp om fördelen med att använda SKK's avelsdata.

-Inavelsökningen fortsätter att hålla sig på en bra nivå (se tabell nedan). Antalet hanar använda i avel är fortfarande färre i förhållande till tikarna. Men 2012 ser bättre något ut än åren innan.

Inavelsgrad

	2004	2005	2006	2007	2008	2009	2010	2011	2012	2013
Inavelsgrad	1,9 %	2 %	1,5 %	2,3 %	1,5 %	1,2 %	1,2 %	1,6 %	1,3 %	-

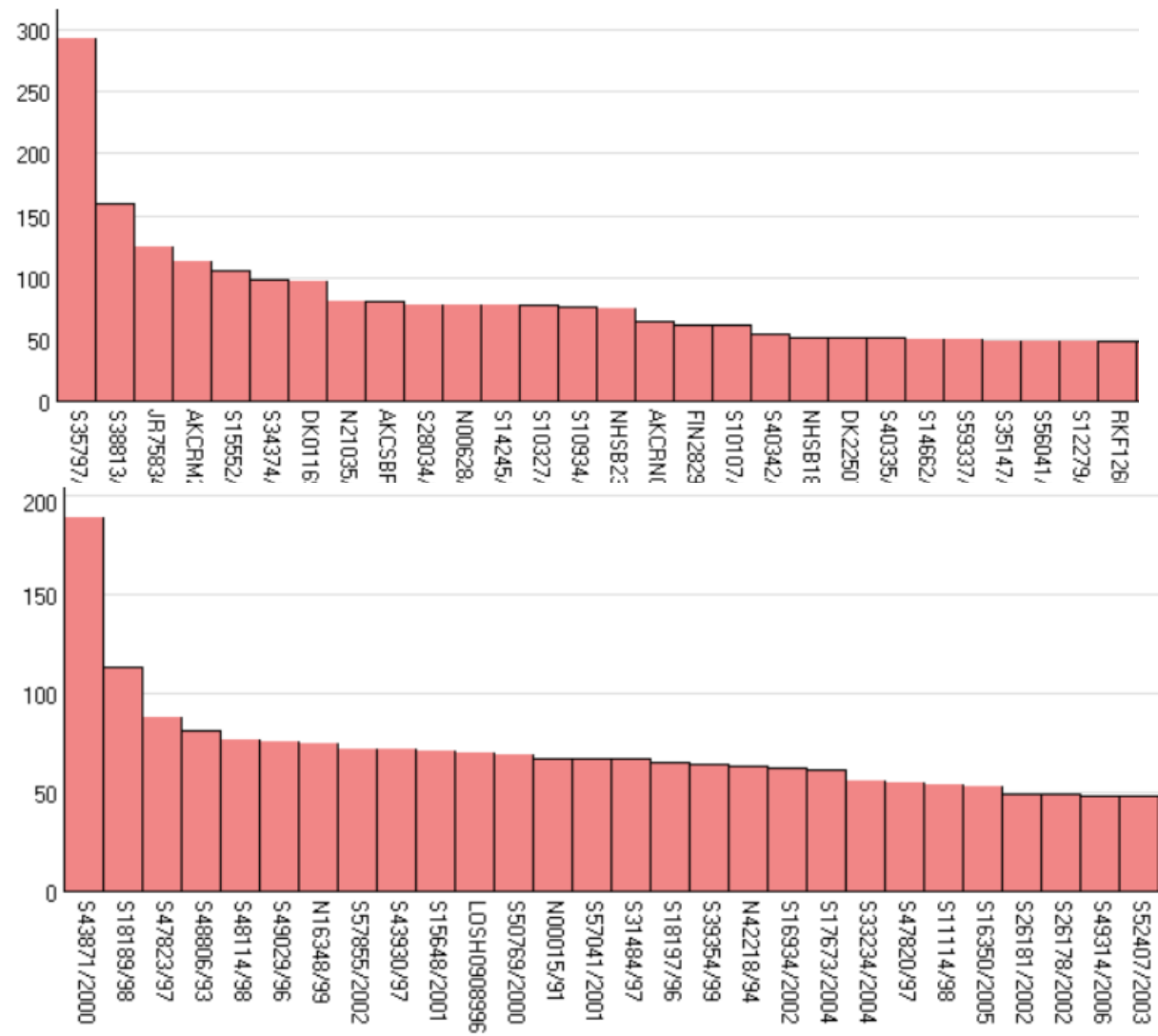
Rasens genomsnittliga inavelsgrad. Beräknad över 5 generationer.

	1993	1994	1995	1996	1997	1998	1999	2000	2001	2002	2003	2004	2005	2006	2007	2008	2009	2010	2011	2012	Totalt
Kullar	1	2	1	7	11	16	14	17	10	17	21	22	36	35	48	62	63	62	69	52	566
Tikar	1	1	1	7	10	16	14	16	10	17	19	22	33	34	47	58	62	61	66	52	363
Hanar	1	1	1	6	8	13	12	15	9	14	18	20	28	30	41	45	43	46	51	44	325

Hanhundslista på rasklubbens hemsida finns kvar. Antalet hanhundar som tillkommer är få. Alla medlemmar i Svenska Amstaffklubben erbjuds att anmäla sina Amstaffhanar. Hänvisningen är öppen för alla hanar som minst följer rasklubbens valhänvisningskrav.

-Vad gäller farfarskurvor kan de hanars gener som ligger i topp fått stor spridning i rasen genom att deras avkommor i stor utsträckning gått vidare i avel. Antalet svenskfödda barnbarn till en del hanar överstiger det dubbla antalet rekommenderade i en population. En del har registrerings nummer i ett till land än Sverige och även avkommor födda i Sverige med det numret. Det gör att de egentligen har fler avkommor och barnbarn än tabellerna visar. Det finns även tikar som fått större spridning än det rekommenderade. Farfarskurvorna har publicerats i Amstaffnytt under året.

Farfarskurvor



- Parningsdebut sker till majoritet i 2-3 års åldern, 48 kullar av 53 är efter 2 års ålder. Resultatet får ses tillfredställande.

- Hitills är årsregistreringen totalt 451, jämfört med 529 förra året. Erfarenheten säger dock att fler registreringar brukar trilla in första månaderna på året.

HÄLSA

Mål

- Då hudproblem är relativt vanligt i rasen vore det önskvärt om frekvensen drabbade hundar minskade. För att få reda på vilken typ av hudproblem som är vanligast är det mycket viktigt att så många hundar som möjligt får en säkerställd diagnos och rätt behandling.

- För att få säkrare statistik och bättre översikt över HD/ED-läget vore det önskvärt om andelen röntgade hundar kunde komma upp till drygt 50% av årsregistreringen.

-Andelen dysplaster, speciellt grava behöver minskas.

-Då många faktorer påverkar nedärningen och utvecklandet av HD/ED är det bra om hela kullar röntgas. Det blir då mycket lättare att utvärdera avelsresultatet och planera fortsatt avel mot bättre höft- och armbågsleder. En enskild individ behöver inte vara bra avelsmaterial ur HD/ED synpunkt bara för att den är friröntgad om övriga kullsyskon har grav dysplasi. Sannolikheten är då stor att även denna "fria" individ kommer nedärva HD/ED till sin avkomma.

Strategi

- Hund med hudproblem utesluts ur avel. Se SKK: s allmänna rekommendationer för okänd arvs gång i avsnittet hälsa.

- Helst bör båda föräldrarna testas för cerebellär ataxi innan parning, men en hund som är clear kan tillåtas paras med en otestad hund. Om den ena tilltänkta föräldern är carrier måste även den andra tilltänkta föräldern testas och måste då vara clear. Två carrierhundar får inte paras med varandra och en hund som är affected får aldrig användas i avel. Oregistrerade resultat kända av djurägaren räknas i dagsläget lika mycket som resultat registrerade centralt hos SKK.

- Avelsdjuren bör innan parning vara röntgade för HD/ED. Hänsyn bör tas till HD och ED då avels arbetet planeras. Hund med HD eller ED av någon grad bör om möjligt paras med ej belastad individ.

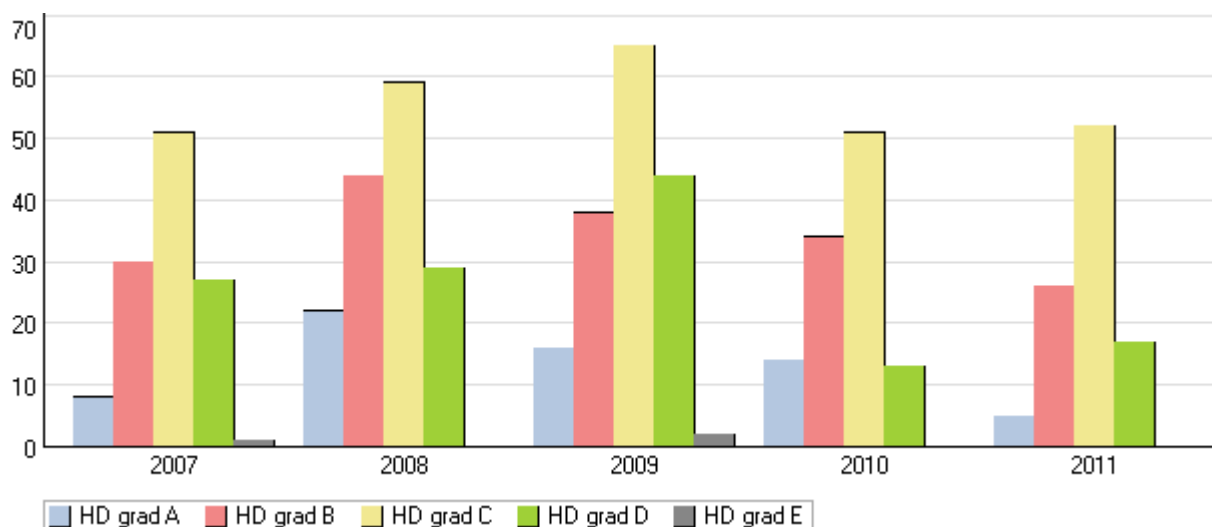
- Uppfödarna bör uppmana sina valpköpare att röntga sin hundar vid lämplig ålder. Detta för att få fler hundar röntgade, göra statistiken säkrare och för att ägaren ska kunna anpassa hundens aktiviteter efter resultatet.

HD

Födelseår:	-		Typ		:					
Diagnos	2007		2008		2009		2010		2011	
HD grad A	8	(6,8 %)	22	(14,3 %)	16	(9,7 %)	14	(12,5 %)	5	(5,0 %)
HD grad B	30	(25,6 %)	44	(28,6 %)	38	(23,0 %)	34	(30,4 %)	26	(26,0 %)
HD grad C	51	(43,6 %)	59	(38,3 %)	65	(39,4 %)	51	(45,5 %)	52	(52,0 %)
HD grad D	27	(23,1 %)	29	(18,8 %)	44	(26,7 %)	13	(11,6 %)	17	(17,0 %)
HD grad E	1	(0,9 %)			2	(1,2 %)				
Totalt antal undersökta	117		154		165		112		100	
Snittålder för undersökning (månader)	19		21		19		17		14	
Antal födda	341		436		488		404		508	

* Se även gamla avläsningssystemet

Diagramtyp:



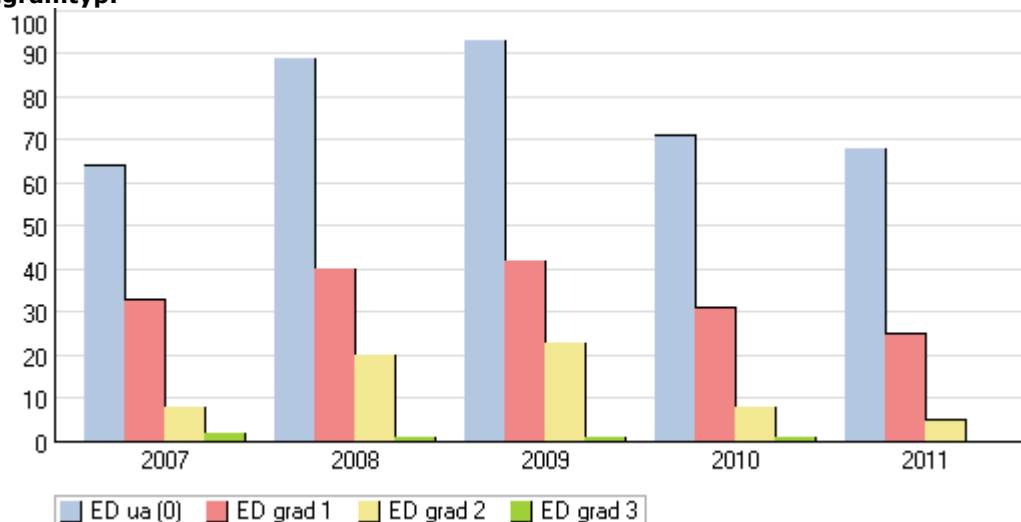
Av antalet födda 2011 är 17% röntgade, 2010 27%, 2009 34%, 2008 35%. Resultatet kan inte ses som tillfredsställanden. Antalet röntgade hundar har fortsatt att minska de senaste åren. Samtidigt har andelen dysplaster ökat. Nästan alla som röntgar höfter på sin hund, röntgar även armbågsleder.

ED

Födelseår: - Typ :

Diagnos	2007	2008	2009	2010	2011
ED ua (0)	64 (59,8 %)	89 (59,3 %)	93 (58,5 %)	71 (64,0 %)	68 (69,4 %)
ED grad 1	33 (30,8 %)	40 (26,7 %)	42 (26,4 %)	31 (27,9 %)	25 (25,5 %)
ED grad 2	8 (7,5 %)	20 (13,3 %)	23 (14,5 %)	8 (7,2 %)	5 (5,1 %)
ED grad 3	2 (1,9 %)	1 (0,7 %)	1 (0,6 %)	1 (0,9 %)	
Totalt antal undersökta	107	150	159	111	98
Snittålder för undersökning (månader)	18	20	19	17	14
Antal födda	341	436	488	404	508

Diagramtyp:



Även då det gäller ED har antalet röntgade hundar minskat. Däremot har antalet dysplaster inte ökat som då det gäller HD.

Forskningsprojekt Demodikos (*Demodex canis*) hos hund fortsätter hos SLU Sveriges Lantbruksuniversitet. Den genetiska kopplingen till den bristande förmågan att hindra förökning av demodexkvalster hos hund genomförs av veterinär Susanne Åhman och veterinär Kerstin Bergvall. En amerikansk studie visade att Amerikansk staffordshire terrier tillhör en riskras och är därför utplockade till studien tillsammans med några andra raser. Terrierklubben anordnade provtagningen av en veterinär på en nationell terrierutställning i våras. Flera andra provtillfällen med gratis föreläsning har anordnats i landet av projektet. Amstaffklubben ordnade ett provtillfälle 2012 med veterinär på plats i samband med amstaffspecialen. 12st hundar lämnade prov i samband med specialen. För forskningen krävs prover från 100 friska individer och 100 sjuka per ras. Amstaff har av de utvalda raserna varit absolut sämst på att lämna in prover. Hittills saknas många prover. Information har funnits på raskubbens hemsida under 2010 & 2011 & 2012 och annonserats i rasklubbens tidning. Provet är gratis för hundägarna.

Strategin att testa avelsdjuren för Cerebellär ataxi innan parning ser ut att efterföljas. Dock dyker det fortfarande upp fall av Cerebellär ataxi, men dessa hundar är äldre och födda innan gentestet kom. Ingen rapport om affekterade hundar har inkommit till avelskommittén sedan möjlighet att testa finns. Enligt Antagene är i nuläget av testade hundar 37% carrier och 7 % affected. Man kan anta att alla hundar som kommer ur clear x clear kombinationer aldrig testas. Dessa clear hundar kommer därför inte in i Antagene's statistik.

Avelskommittén har nu fått ta del av Agria Breed profile för rasen (endast SKK-registrerade amstaffar), som avser åren 1995-2006. Statistiken anses inte av Agria vara helt tillförlitlig pga för få hundar. Vi hoppas på en ny uppdatering från Agria då det stora antalet amstaffs är födda efter 2006.

Ett försök att öka antalet som röntgar sina hundar och testar för ataxi har varit att från och med 2014 ger det stående poäng i tävlingen Årets Show Amstaff. Konceptet finns redan sedan start på Årets Work Amstaff.

Ansökan för officiell HD samt ED status har skickats in till Terrierklubben. Terrierklubben har tillstyrkt ansökan och den är nu vidarebefordrad till SKK:s avelskommité. Ansökan gäller med registreringsförbud för avkomma efter i Sverige boende föräldradjur som ej har officiell armbågsledsstatus och höftledsstatus. I enlighet med SKKs grundregler ska giltigt resultat föreligga före parning.

EXTERIÖR

Mål

- *För att få en objektiv syn på hur höga den svenska amstaffpopulationen är, ta reda på medel/medianhöjd.*
- *Bevara den funktionella exteriör rastandarden föreskriver.*
- *Bibehålla amstaffens rastypiska detaljer.*
- *Öka uppfödarnas kunskap inom det exteriöra området.*
- *Uppmana amstaffägare att fortsätta ställa ut sina hundar på officiella hundutställningar.*

Strategi

- Korrekt mätning utanför tävlan på våra amstaffspecialer. Därefter beräkning av medel/medianvärde.

- Fortsätta att bjuda in rasspecialister att döma specialutställningen.

- Publicera rasstandarderna och bilder av korrekta amstaffar minst en gång om året i Amstaffnytt

- Uppmana till deltagande i SKK:s studiecirkel i anatomi.

- Rasklubben anordnar föreläsning i anatomi. Gärna i kombination med öppen bedömning tillsammans med auktoriserad domare av rasen.

Mätning av specialen har ännu inte utförts.

Den planerade föreläsningen i anatomi fick ställas in. Orsaken var för få intresserade medlemmar. Föreläsningen var en hel dag under hösten och rasklubben bjöd på den för sina medlemmar. Endast 7st medlemmar (förutom styrelsen) anmälde sitt intresse.

Raspecialen dömdes 2012 av Malgorzata Jurek Erenska, Polen

MENTALITET

Mål

- Behålla amstaffens rastypiska temperament

- Fortsätta mentalbeskriva den.

Strategi

- Rasklubben fortsätter anordna beskrivningstillfällen minst 1 ggr/år.

Maria från avelskommittén och Caroline från mentalitetskommittén har deltagit i SKK:s konferens om Hundars mentalitet. En sammanfattning från den har publicerats i Amstaff Nytt.

SKK har kommit med ett krav att rasklubben berättar vad som görs för att motverka kamphundsförbud, samt hur man arbetar med BPH i RAS. Kommittén har därför skrivit ett tillägg till RAS angående vårt arbete kring rasförbud. Tillägget är skickat till SKK:s avelskommité. Att BPH och till exempel den föreläsning vi hade 2011 om kamphundens beteende inte finns med i RAS beror på att revideringen av RAS blev liggande 1 ½ år på Terrierklubben och SKK innan den togs upp och godkändes. Under den perioden tillkom BPH och föreläsningen. Det finns därför endast med i utvärderingen av RAS 2011.

Kennelfullmäktige togs beslut om att BPH (Beteende- och personlighetsbeskrivning Hund) nu ska omsättas i praktiken vilket innebär att de första officiella beskrivningarna kommer igång 2012. Inledningsvis ges fem raser förtur, en av dessa är amstaff. Hittills har 48 st amstaffar BPH testats. Ett spindeldiagram över rasen finns ännu inte. Om man tittar på en enskild hund jämförs den dock i spindeldiagram med de amstaffar som testats. 64 st amstaffar har mentalbeskrivits, vilket får ses som ett ytterst bra resultat.

Amstaffklubben har annordnat 3 st tillfällen att mentalbeskriva sin hund och 2 tillfällen för att gå BPH. Ett av BPH tillfällena fick ställas in pga för få anmälda hundar. Det som genomfördes var inte heller fullbokat.

Från och med 2014 kommer MH och/eller BPH ge stående poäng för Årets Show Amstaff och kanske på så sätt få fler att göra mentala tester.

Mentalitets kommittén planerar en föreläsning om BPH i sammanband med ett uppfödarmöte under våren 2014.

Tabeller från SKK's avelsdata januari-februari 2013.

Svenska Amstaffklubben
Avelskommittén
Maria Olivemark
Karin Berggren
Anna Nåman